

ET VINDUESKIK TIL KINA FOR NOSTALGIKERE

Anmeldelse af udstillingen "Windows to China" på Gl. Holtegaard frem til 17. april 2017

Af Holger Dahl

Den store amerikanske kunstner Robert Rauschenberg (1925 - 2008) var i Kina i sommeren 1982. Han var mest taget derover for at besøge papirbyen Jingxi-an i det nordlige Anhui, men så naturligt nok også andre steder i landet, når han nu var der. Med sig havde han sit trofaste Hasselblad kamera, som han tog mere end 500 billeder med. Ikke billeder han betragtede som en del af sit kunstneriske projekt - mere som en dagbog og som inspirationsnotater til senere værker. Han kom kort før sin død på andre tanker og brugte sine gamle kinafotos til 'The Lotus Series', der i disse dage kan ses - med stor og nostalgisk fornøjelse - på Gammel Holtegaard. Rauschenberg betragtes som en forbindelse mellem 1950'ernes abstrakte ekspressionisme og 1960ernes pop-art. Med ekspressionisterne deler han det spontane og gestiske maleri og med pop-kunstnerne deler han fascinationen af massekulturens frembringelser og af dén tilfældets æstetik, som Kina var så fuldstændig bugnende fuldt af i de tidlige 1980ere. Tidligt i sin karriere opfandt Rauschenberg en slags bemalet mash-up kunst, han kaldte 'combines': papkasser, puder, bildæk, sengetæpper, udstoppede geder - alt kunne sættes sammen og bemales og derved antage ny og kunstnerisk mening. Værkernes vedvarende gennemslagskraft skyldes i høj grad Rauschenbergs æstetiske mesterskab,

der aldrig bliver kalkuleret, men som i hvert værk manifesterer sig som en åndelig tilstedeværelse, der både forbinder de forskellige elementer - og rækker ud over deres sammenstilling og gør dem til værker. Rauschenbergs arbejder er stadig blandt de faste og største hits i det internationale omrejsende kunstcirkus - og her knap 10 år efter kunstnerens død, er de stadig så populære som nogensinde - moderne klassikere med andre ord, så det er noget af et scoop at Gl. Holtegaard kan præsentere Rauschenbergs sidste færdiggjorte grafiske serie i de fine lokaler nord for København. De 12 fotocollager, der udgør 'The Lotus Series' blev lavet i anledning af 2008s Olympiske Lege i Beijing (Rauschenberg døde i maj 2008 - altså inden legerne fandt sted). De hænger smukt på Gl. Holtegaards væg, der i udstillingens anledning er malet diskret og drømmende lyseblå. Collagerne er klassisk Rauschenberg. Den gamle mester har moret sig med at finde referencer til sit eget værk og sine egne strategier i Kinas overflødhedshorn af visuelt input: Døre og dæk, mure, plakater, cykler, figurer og skrifttegn stilles sammen i homogen, harmonisk klingende kompositioner. Kendte Rauschenberg strategier som den markante farveklat eller brugen af tal og symboler, både retvendte og spejlvendte, sættes i spil ved hjælp af de gamle fotos - en vejkegle med orange-

farvet afspærringstape ligner næsten en Rauschenberg combine, og et kørende togs hektiske takt spejles i numrene på brædderne i en lukket port.

EN GAMMEL MAND I LEGEFRIKVARTERET

Collagerne er et fornøjeligt gensyn med Rauschenberg - en gammel mand, der tager sig et frikvarter og leger med nogle gamle fotos fra en rejse i fortiden. Lotusblomsten går igen på collagerne - nogle gange som virkelige lotusplanter - andre som en fritskåret stenlotus fra et foto af en skulptur i en sø et sted på vejen. Man kan læse mange slags symbolik ind i brugen af lotusblomsten - i Kina symboliserer den som regel åndelig renhed, fordi blomsten er så smuk, men vokser i mudret vand - præcis som et (oplyst) menneske. Hvis Rauschenberg har kendt denne symbolik giver den god mening som en kommentar til collagerne - og til hele hans kunstneriske praksis, der i overført betydning kan siges at handle om at skabe skønhed af mudder. Jeg tror dog personligt, at en sådan fortolkning er at gå for vidt - måske er det bare fordi en lotus er meget kinesisk - og fordi det ser flot ud på collagerne. Sammen med de 12 Lotus collager viser Gl. Holtegaard også et udvalg af de 500 billeder Rauschenberg tog den sommer - råmaterialet til serien med andre ord. Disse billeder er en del af en fotoserie, der har fået titlen Study for Chine-

se Summerhall. Også disse billeder er fascinerende, fordi de låner os Rauschenbergs blik - og dermed gør hele udstillingens titel - 'Window to China' meget konkret. Vi ser, netop hårdt beskåret som var det ud ad et vindue, de ting, kompositioner og beskæringer, der fascinerede ham i Kina - og også i de 10 udstillede fotos fornemmer man det sansende øje, der har skabt hans værk. Imidlertid må man sige, at de som billeder er absolut mest interessante, hvis man enten selv har været i Kina i de tidlige 1980ere, eller hvis man har et godt kendskab til Rauschenbergs værker i øvrigt. Billederne fungerer bedst med et sådant mentalt supplement - som isolerede snapshots betraget er de fine nok, men langt fra Rauschenbergs normalt meget høje kunstneriske niveau. På udstillingen kan man desuden se to videofilm om Rauschenberg - en om rejsen til Kina og en mere generel introduktion til kunstneren og hans værk. Kina-projektet dublerede i sin tid som et

af de første projekter i Rauschenbergs personlige kulturudvekslingsprojekt ROCI (Rauschenberg Overseas Culture Interchange), hvor han besøgte normalt lukkede lande for at udveksle ideer, skabe kunst - og til sidst lave en stor udstilling. Således også i Kina, hvor Rauschenbergs store udstilling i 1985 for mange kinesere blev en skelsættende introduktion til 'moderne' kunst. Alt i alt en fornøjelig lille udstilling, der måske ikke er præget af en stærk nødvendighed i dag, men for Kina-nostalgikere og/eller Rauschenberg-elskere et absolut must. 🇨🇳

Man kan læse mange slags symbolik ind i brugen af lotusblomsten - i Kina symboliserer den som regel åndelig renhed, fordi blomsten er så smuk, men vokser i mudret vand - præcis som et (oplyst) menneske. (Foto: Jan Søndergaard)

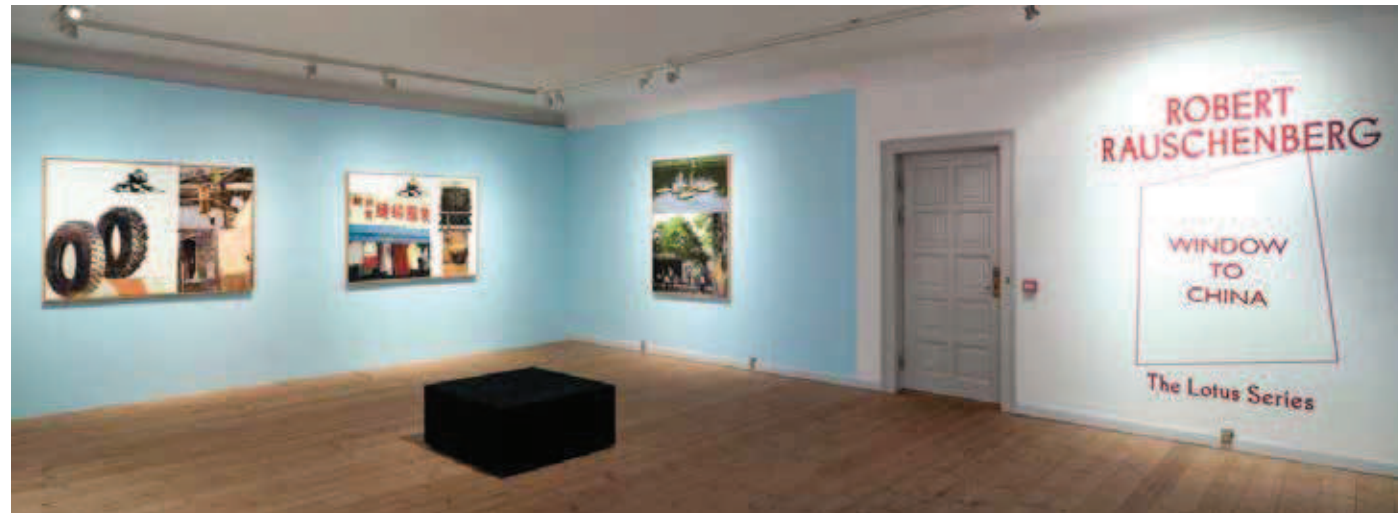


Holger Dahl er arkitekt, grafisk designer og forfatter.

NYE BYCYKLER I BEIJING



I løbet af de første to måneder af i år har Beijing fået helt nye bycykler - i skrigende gult og orange, så de ikke er til at tage fejl af. Det er ikke helt nyt med bycykler, heller ikke i Beijing, men nu er alle de "gamle" lejecykler udskiftet takket være private firmaer, som har investeret millioner i de nye cykler, der kan findes rigtig mange steder i bymidten. Ved hjælp af en ny app på mobiltelefonen kan man altid - selv i yderdistrikterne - finde den nærmeste cykel. Man tager bare cyklen og scanner en QR kode med sin mobiltelefon og betaler derved også med sit kinesiske mobile pay, We Chat. Det koster kun 1 yuan (0,98 DKK iflg. kursen 4.3.2017). Det er således billigere at leje en cykel end at køre med de ellers billige offentlige busser. Og det bedste af det hele er, at man kan efterlade cyklen hvorsomhelst i byen! Det har allerede vist sig, at bejingerne er helt vilde med at bruge de nye cykler, hvilket borger godt for både miljøet og trafikken. Og bycykel-systemet breder sig til andre af Kinas storbyer. (Foto: Hanna Liv Leanderdal)



Det er noget af et scoop at Gl. Holtegaard kan præsentere Rauschenbergs sidste færdiggjorte grafiske serie i de fine lokaler nord for København. (Foto: Jan Søndergaard)