

Wittrup søger de sære forklaringer med små fotografier og enorme installationer

På Gl. Holtegaard og i Copenhagen Contemporary laver Ebbe Stub Wittrup billeder på alt det, som ikke kan gøres op i billeder. På en berigende måde stiller han krav til sit publikum.

KUNST



PETER MICHAEL HORNUNG

Ebbe Stub Wittrup. Photographs. Gl. Holtegaard, Attemosevej 170, Holte. Til 13. april.



Ebbe Stub Wittrup. Botanical Drift. Copenhagen Contemporary Art Center. Refshalevej 173A, København. Til 17. maj.



Hvis to institutioner går sammen om at lave hver sin udstilling om blot én kunstner, fortæller det meget om kunstnerens profil, hvis der slet ikke er noget overlap. Sådan en kunstner er Ebbe Stub Wittrup.

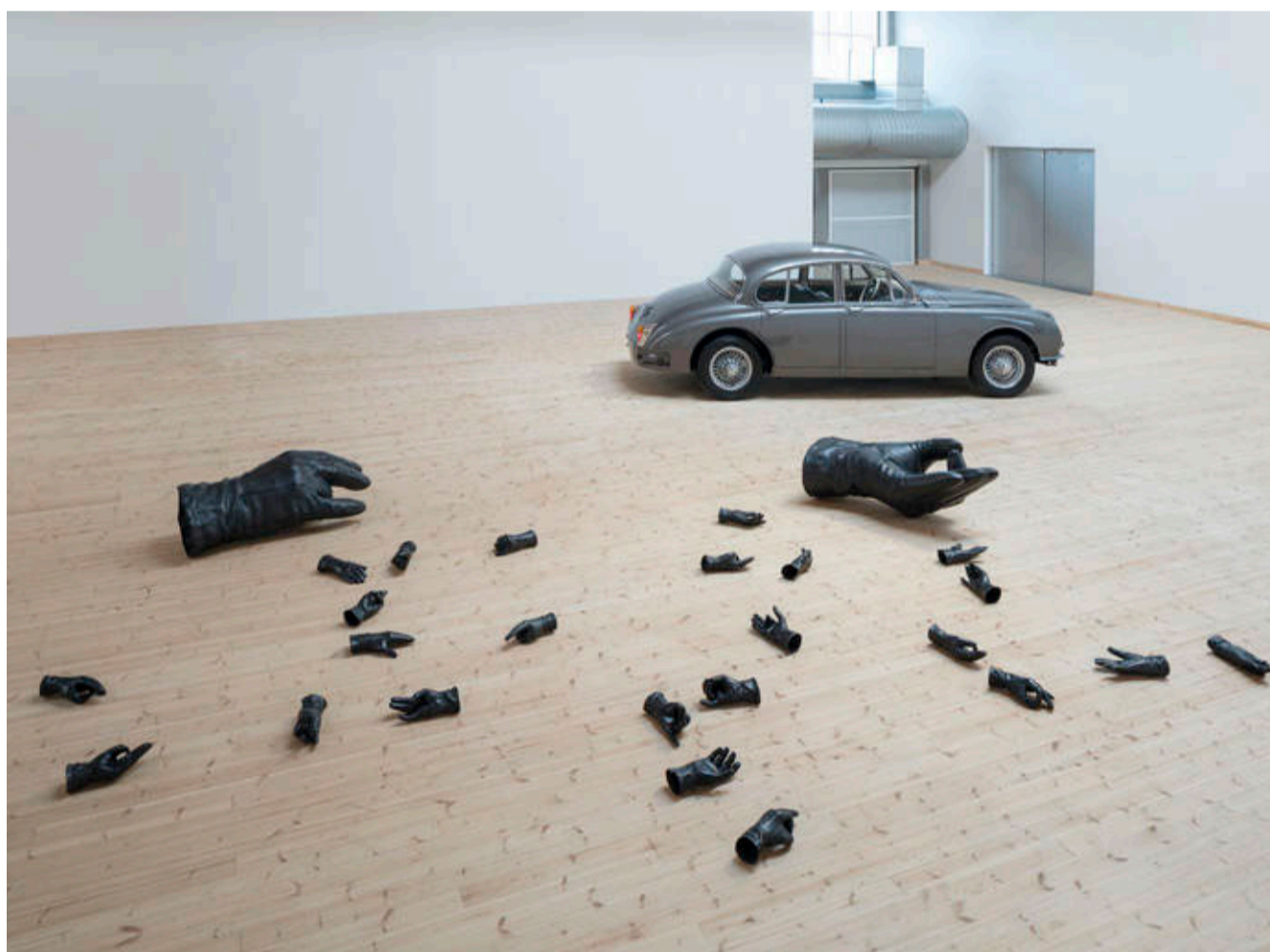
Ebbe Stub Wittrup er en lidt aparte og anderledes billedmager, hvis produktion både sprænger grænser og spænder vidt fra de gennemgående små fotografier i rummene på Gl. Holtegaard til de langt større eller ligefrem kæmpestore installationer i Copenhagen Contemporarys mægtige haller.

Hvad forener dem, ud over ophavsmanden? Det gør behovet for at skabe værker, der ikke kun er æstetiske, måske ikke engang altid er det, og som i kraft af det ejendommelige og tilsyneladende uforklarlige i deres væsen i den grad kalder på en kulturel forklaring. For bag det, man kan se, gemmer der sig en hel anden form for historisk virkelighed, og det er denne virkelighed, der skal sættes i sprog.

På Gl. Holtegaard får man ikke disse forklaringer på væggen, men i et teksthæfte, som man gør kloget i at tage med sig rundt. Uden hæftet vil man miste mere end halvdelen. Men i hæftets tekster kan man læse om de ofte kontroversielle og overtroiske historier, som man ikke altid kan vise. Men kunstneren kan. På sin egen måde.

I udstillingens første rum er det de specielle sort-hvide optagelser af nogle broer fra den italienske middelalder, som ifølge legenden kun lod sig bygge, hvis brobyggeren forinden havde sluttet en hemmelig pagt med djævelen. Denne faustiske aftale sikrede nok konstruktionens holdbarhed, men som modydelse krævede djævelen at få sjælen fra den første, der gik over broen. Derfor prøvede man at narre djævelen ved at lade et husdyr være broens første passager. Sådan er historien i hvert fald. Men kunstneren har nu givet djævelen forsinkt oprejsning ved at vise os, hvor smukt disse gamle broer kan tage sig ud – i flertal.

Tal betyder meget for kunstnerens metode. Så lad os tage springet til 33 optagelser af græshopper. Men hvorfor græshopper? Og hvorfor 33 af dem? Jo, for så mange gange nævnes de i Bibelen. I vores kul-



TEGNSPROG. På dette fotografi ser vi de indiske mudra-håndtegn i forgrunden og bag dem den modificerede Jaguar, der engang var indbegrebet af britisk bilindustri, men i dag er ejet af indiske Tata Motors. Foto: Anders Sune Berg/Copenhagen Contemporary

DJÆVELSK. Ebbe Stub Wittrup nærer en dyb fascination af en række broer fra middelalderen, som ifølge gammel overtro har djævelen som brobygger. Foto: Ebbe Stub Wittrup /Martin Asbæk Gallery

tur betragtes dyret som plage (jf. Egyptens plager!), i Østen derimod som en lykkebringende bebuder af fremskridt. Stub Wittrup har taget parti for det sidste, og hans blegt tonede optagelser i sort-hvide sølvgelatineprint er disponeret som en tematisk sammenhængende billedfortælling, der stiger og stiger som en himmeltrappe. Her er det historien og de bibelske referencer, der legitimerer og løfter insekter.

Lange fodnoter at gå på

Endnu et eksempel: 'Synoplevede figurer' var titlen på en disputats, som Edgar Rubin, en dansk professor i eksperimentalspsykologi, forsvarede i 1915. Bogen fik betydning for den måde, som vi visuelt oplever figurer på. Et kendt eksempel er 'Rubins Vase': en grafisk sort-hvid fremstilling af et menneskes profil, som også kan ses og afkodes som to vaser. For at give syn for sagen skitserede Rubin i sin bog nogle andre figurer, der tilsvarende kunne læses på mere end én måde. Disse figurer har Stub Wittrup genskabt som lange eller forlængede gipsafstøbninger, hvorefter han har belyst og affotograferet dem

mod en mørk baggrund som klassiske studier i lys- og skyggevirksomheder.

Er de smukke? Ja, bestemt. Men lyder det alligevel ikke som en lidt snørklet og meget indirekte måde at lave kunst på? Som om kunstneren ikke kun er belæst, men også forlæst? Inspirationen til Ebbe Stub Wittrups værker har altid lange fodnoter at gå på. Men man må give ham, at han gennem denne gangart bevæger sig steder hen, hvor han ikke allerede har selskab af alt for mange samtidskunstnere. Han foretrækker at være der, hvor han kan være alene og kun sig selv.

Han har heller ikke gjort tingene spor nemmere for sig selv i de arbejder, som Copenhagen Contemporary viser i sine næsten for store haller. For her går han

grandiøst op i formatet. Her rækker han fra fortidens myter ind i en post-kolonial og kolonikritisk kontekst ved f.eks. at udstille en af det britiske imperiums kendteste biler, en Jaguar. Men denne gang er bilen delvis bygget af materialer, der konnoterer til Indien, en tidligere britisk koloni. Som en ironisk sløjfe på historien har Jaguar siden 2008 været ejet af det samme

indiske firma, Tata Motors, der i imperiets storhedstid leverede råmaterialer til den engelske bilindustri. Den modificerede bil har Stub Wittrup konstrueret i samarbejde med arkitekt Peter Rasmussen. Og det indre af den er beklædt med seks indiske træsorter. Kort sagt: Inderne har altså taget over, og kunstneren ansueliggør dette magtskifte for os gennem symboler, der også er kunstværker.

På gulvet foran bilen ligger der 24 små og 2 store håndskældede hænder, stobt i bronze. Disse håndstillinger kaldes mudraer og er tegn fra et tavst vokabularium eller en kommunikation uden ord, som går tilbage til lokale religioner som hinduisme og buddhisme. Hvad de i alt 26 afstøbninger konkret betyder og skal fortælle, ved vi ikke. Vi er i den samme situation som den gamle kolonimagt: Vi kan ikke forstå det, vi ser. Men vi ved, at alt, hvad vi ser, dækker over et sprog eller en tradition. Men kulturforskellene hindrer os i at få adgang til koden.

Det gælder til en vis grad også de 7 forskellige farvede kæmpeflager, der hænger ned fra loftet på Refshaleøen. Som den indiske tradition byder, er flagene indfarvet med farver fra indiske planter. På Gl. Holtegaard er der også en reference til dem, faktisk den eneste. For her vises 42 fotografier, som alle er henvisninger til den russiske komponist og kunstner Mikhail Matiashins farveteorier fra 1930'erne og hans uortodokse tanker om en alternativ fjerde dimension, som opstår, hvor lyd og farver mødes.

Ebbe Stub Wittrups arbejder gør altid én klogere, endda på usædvanlig mange forskellige emner. Men man bliver aldrig klogere i nogen entydig forstand. Til gengæld lærer man, at der i vores verden eksisterer myter, legender og historiske overleveringer, som er umulige at afbilde direkte, men som man roligt kan tro på, når de antager kunstnerisk form som her.

peter.michael.hornung@pol.dk

NATUR TIL HJEMMET

Køb på
politiken.dk/plus
eller i Plusbutikken,
Vestergade 22,
Kbh K.

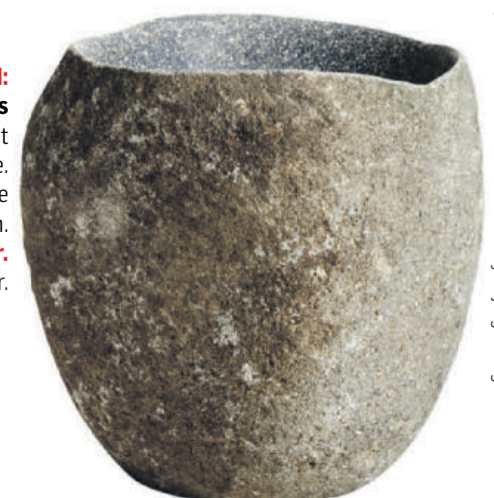
Håndlavet morter fra Muubs

Lavet af naturmaterialet riverstone, og kan variere meget i både farver og størrelser. Så hvert produkt er unikt. H. 11 cm Ø 18 cm.
Pluspris 296 kr. Pris uden abonnement 349 kr.



Håndlavet krukke fra Muubs

Dekorativ krukke i terracotta, kan pyntes med tørrede blomster og grene. 28 cm.
Sælges kun i Plusbutikken.
Pluspris 425 kr.
Pris uden abonnement 499 kr.



Nyhed: Håndlavet vinkøler fra Muubs

Rustik vinkøler fremstillet i naturmaterialet riverstone. Kan også bruges som skål, vase eller bare til pynt. 21 cm x Ø 17 cm.
Pluspris 379 kr.
Pris uden abonnement 449 kr.