



LISBETH BONDE er en af landets førende kunstsribenter. Har været kunstredaktør ved Information og kunstsribent ved Weekendavisen. P.t. kunstkritiker ved Kristeligt Dagblad og kunsten.nu. Hun har skrevet flere bøger om kunst.

Påsketid er kunsttid

Påsken er lige rundt om hjørnet. Pasqua, Ostern, Easter, Pâques, Pascua, Paschae. Påsken har mange navne og markeres på forskellig vis af kristne mennesker i hele verden – naturligvis på forskudte tidspunkter af døgnet ligesom nytår. Jeg har altid oplevet påsken som en forårsbebuder, selvom der også har været påskeferier med sne og is, men faktisk er, at dagene er blevet mærkbart længere, og lyset er styrket. Set med kristendommens briller – og især hvis man lytter til J.S. Bachs bevægende Johannespassion – så er påsken derimod en trist tid, især langfredag, som er årets tungeste dag. Heldigvis efterfølges den af pinsesøndag med Jesu opstandelse, og så kan vi ånde lettet op. I påsken har langt de fleste også tid til at drage ud og se på kunst. Denne kunstguide er en opstilling af store kunstoplevelser, der venter de kunsthungrende i påsken. Herunder især den højst seværdige udstilling med den eminente maler Ejnar Nielsen på Vejen Kunstmuseum. For mange kan Vejen måske nok forekomme langt væk, men passerer man fra vest til øst eller omvendt i løbet af påsken, ligger dette kunstmuseum, som sidste år fik en stor ny tilbygning, lige på vejen, om jeg så må sige. Udstillingen Liv og død med maleren Ejnar Nielsen (1872-1956) blev vist på Den Hirschsprungeske Samling sidste efterår. Vejen Kunstmuseum har Danmarks største Ejnar Nielsen-samling, der er vokset på grund af det personlige venskab mellem Ejnar Nielsen og museets hovedperson, billedhugger Niels Hansen Jacobsen (1861-1941). Ved at forene Vejens Museums store samling af Ejnar Niensens værker med dem, der blev vist i København, er udstillingen nu blevet dobbelt så stor. Hvorfor Ejnar Nielsen? Fordi der under hans umiddelbart dystre motiver spirer en verden af lys, håb, vækst og liv. Det myldrer med blomster og planter i selv hans mest nedstemte motiver. Hans kunst står som et moderne memento mori, en påmindelse om, at vi skal huske at leve, sans, elske og være, mens vi er her. Det er en god lektie i en påsketid.

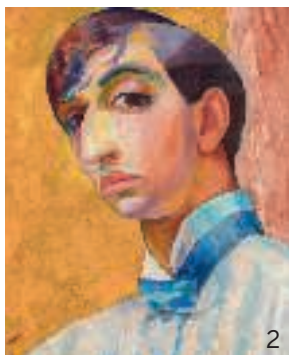
1. EJNAR NIELSEN,

Landskab med rugmark fra Gjern, 1898. Udlånt af Randers Kunstmuseum. Værket kan ses på Vejen Kunstmuseum.



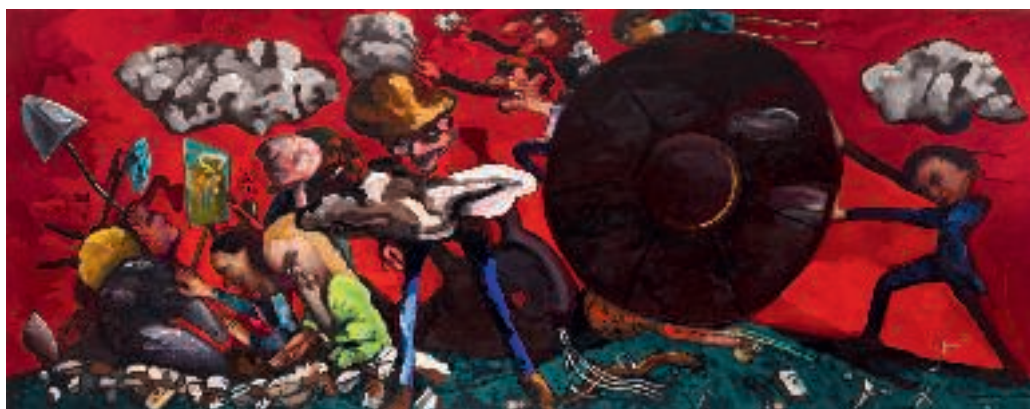
2. ISAAC GRÜNEWALD,

Selvportræt, 1912. Privateje. Værket kan ses på Gl. Holtegaard.



3. ASMUND HAVSTEEN-MIKKELSEN,

Anthropocene Aquarium. Maleriet kan ses på hans udstilling i Galleri DGV ved Svendborg.



En stærk stemme i kunsten

Den amerikanske maler Dana Schutz (f. 1976) er på trods af sin relativt unge alder blevet en klassiker i moderne malerkunst. Den nye udstilling Between Us på Louisiana viser, hvorfor hun er en så stærk stemme i kunsten lige nu. Det er ekspressive, figurative, skæve og fortællende malerier, og hun er ikke bange for at gå op i de helt store formater. Selvom hun tilhører internetgenerationen, henter hun ikke sit stof i den kæmpemæssige billedbank på nettet. Og skønt hendes groteske figurgalleri kan minde om tegneseriernes forenkledede fremstillingsformer, så også de små kan være med, er sandheden, at hun både går i dialog med nogle af det 20. århundredes store malerikoner – især den amerikanske maler Philip Guston (1913-80) – og med kunsthistorien tilbage i tiden. Hun er med andre ord en udpræget analog kunstner. Dertil kommer, at hun er en eminent kolorist. Hun har også sans for dramatiske kompositioner. Man kunne med god ret kalde hende en nutidig historiemaler. Hendes taktile og ofte improviserede maleri viser hendes arbejde med olien, penslerne og lærredet! Værkerne spænder over ca. to årtier. De viser, at Schutz har et særligt forhold til det groteske. Hendes værker er bevidst antiæstetiske, men hun har et uovertruffent teknisk overskud. Udstillingstitlen Between Us kunne referere til alt det i de menneskelige relationer, der skiller os ad, knytter os sammen og foregår imellem os. Men den kunne også hentyde til interaktionen mellem publikum og værkerne og alt det, der kan opstå i denne proces. Til 11. juni.

UDSTILLINGER ØST FOR STOREBÆLT:

GL STRAND viser den første soloudstilling i Danmark med den japanske kunstner Tabaimo (f. 1975). Hendes surrelle, animerede videoer handler om isolation, tilhørsforhold og ustabilitet. Fortællingerne udspiller sig ofte i spooky boliginteriører og offentlige rum. **Fra 1. april til 27. august.** Carl Bloch – forført. **Statens Museum for Kunst. Til 29. maj.** Carl Bloch (1834-90) var i sin samtid en af Danmarks mest feterede kunstnere, men hans popularitetsfald var brat. Efter sin død blev han stort set skrevet ud af kunsthistorien, og hans billeder sat på magasin. Nu er hans fortællende malerier genstand for en stor, forskningsbaseret udstilling på vores nationalgalleri. Hoved i rosa lys er titlen på **Gl. Holtegaards** udstilling med den svenske maler Isaac Grünewald (1889-1946), som i begyndelsen af 1900-tallet forargede og fascinerede den svenske og danske offentlighed

med sit farvestærke, moderne maleri, sin flamboyante livsstil og sin stålfaste tro på et nyt dekorativt og ekspressivt malerisk udtryk. **Til 6. august.**

UDSTILLINGER VEST FOR STOREBÆLT:

Asmund Havsteen-Mikkelsen viser sine inciterende, overvejende græsgrønne, arkitekturinspirerede malerier på udstillingen Arena i **Galleri DGV ved Svendborg. Til 10. april.** MATCH 2023 er titlen på en udstillingsrække på Esbjerg Kunstmuseum. Denne gang har den danske maler Troels Aagaard (f. 1970) sat sin amerikanske kollega Ted Larsen (f. 1964) stævne til en kunstnerisk pas de deux. **Til 3. september.** På sin soloudstilling Hybrid på **Museet for Religiøs Kunst i Lemvig** har Cathrine Raben Davidsen (f. 1972) arbejdet med modsætninger som fortid og nutid, menneske og natur/dyr, lys og mørke, kontrol og kaos og ikke mindst liv og død. Deraf har hun skabt en række spændende hybride værker. **Til 28. maj.**