

Oplev vinterfuglene på Roskilde Fjord

Tag en tur ud langs Roskilde Fjords smukke kyster og oplev de fugle, som overvintrer i Nationalpark Skjoldungernes Land.



Af Sofie Clauson-Kaas, naturvejleder i Nationalpark Skjoldungernes Land

Foråret nærmer sig, og ude i nationalparken kan du måske allerede høre de første forårsbedbudere: Lærken, viben og stæren.

Her i Nationalpark Skjoldungernes Land glæder vi os til gensynet med de mange trækfugle, som vender tilbage. Men ikke fordi, her har været tomt. Hele vinteren igennem har der været fugle på Roskilde Fjord. Både dem, som bliver her hele vinteren og dem, som kommer på besøg fra nord.

Hvis du endnu ikke har mødt vinterfuglene på Roskilde Fjord, så kan du nå det endnu.

Mød de mange vinterfugle

Snør vandrestøvlerne og gå en tur ud langs fjorden. Her vil du formentlig hurtigt møde

nogle af de mange, mange sort-hvide bramgæs, som overvintrer omkring Roskilde Fjord. De er her typisk frem til starten af maj, hvor de flyver tilbage mod Arktis for at yngle.

En anden fugl, som du med stor sandsynlighed vil møde, er blishønen. I vinterhalvåret samler blishønsene sig i vores fjorde, og Roskilde Fjord er et af de vigtigste steder for overvintrende blishøns i Danmark.

Hvis du er heldig, møder du også den nuttede lille lappedykker. Du kan kende lille lappedykker på to gule pletter på ved næbbet. Og så ligner den lidt en unge med sin grålige, lidt pjuskede fjerdragt og lille størrelse.

Kig også efter stor skallesluger, som er på vinter-visit. Skarven, som ofte ses siddende med vingerne spredt ud på sten eller pæle i fjorden. Sådan sidder den for at tørre vingerne, der bliver våde, når den dykker. Kig også efter både sangsvaner og knopsvaner,



Skarven ses ofte siddende med vingerne spredt ud på sten eller pæle i fjorden.

Foto: Hans Henrik Erhardi

hvor sidstnævnte kendes på knoppen på næbbet. Knopsvanen bliver og yngler, hvorimod sangsvanen flyver mod nord.

Endelig er der også alle ænderne. Fx taffelænder, hvinænder og troldænder. Troldænderne opleves bedst mellem Store

Kattinge Sø og Roskilde Fjord. Her kan du stå ved solnedgang og se dem lette for at flyve ud mod fjorden, hvor de søger føde. Fænomenet kalder vi 'Sort Måne', og lyden fra deres vingeslag er ligeså fantastisk som synet af de mange gul-øjede ænder i flugt.

Pas godt på fuglene

Når foråret kommer, siger vi farvel til nogle af de fugle, der har været her vinteren igennem, og velkommen til arter som fx viber, klyder, strandskader og terner. Fuglenes yngletid begynder officielt den 1. april og det betyder, at særlige regler træder i kraft. Fx er der adgangsforbud på alle øer og holme og i en 50 meters zone omkring dem. Det skal sikre, at fuglene ikke bliver forstyrret. De er nemme at skræmme, og hvis de forlader æg eller unger, tager kulden hurtigt livet af næste generation.

Her i vinteren er det også vigtigt at tage hensyn til fuglene. Hvis de ofte bliver forstyrret, vil det tære på fedtdepoterne, og det kan gøre forskellen mellem en succesfuld og mislykket ynglesæson. Det gør du blandt andet ved at bevæge dig i en stor bue uden om fuglene på fjorden, hvad end du går, ror, sejler eller surfer – og det gælder hele året rundt.

Skandinavisk modernisme på Gl. Holtegaard

Holte: Til marts åbner Gl. Holtegaard en stor soloudstilling, der præsenterer én af bannerførerne indenfor skandinavisk modernisme, nemlig den svenske maler Isaac Grünewald (1889-1946). Udstillingen har fået titlen Hoved i Rosa Lys.

Udstilling på Gl. Holtegaard er en solo-præsentation af den svenske kunstner og viser Grünewalds påvirkning af læremesteren Matisse, men også hvordan han finder sine egne veje i en skandinavisk modernisme.

Udstillingen sætter fokus på 1910'erne-1920'erne, hvor han slog igennem internationalt, og den viser et stort udvalg af kunstnerens malerier med temaer som storbyen, natur og landskaber, blomstermotiver samt selvportrætter og portrætter af hans bekendtskabskreds.

Isaac Grünewald blev uddannet på Konstnerforbundets Skola i Stockholm. Han kom i lære hos Henri Matisse i Paris fra 1908-11. Sammen med sin første kone, maleren Sigrid Hjertén, indtog de en central rolle i det svenske kunst- og kulturliv. Foruden arbejdet som billedkunstner var Grünewald også forfatter, scenograf og professor. Han deltog ivrigt i kulturdebatten i sin tid.

Grünewald var omdrejningspunkt for stor

opmærksomhed i datidens kulørte presse og blev grundet sit jødiske opgav ofte genstand for antisemitisme.

Grünewald døde i en flystyrt i 1946 sammen med sin anden hustru, Märta Grundell.

I forbindelse med udstillingen udgiver Gl. Holtegaard en mindre publikation med tekster af Gl. Holtegaards direktør Maria Gadegaard og af kurator Mai Dengsøe.

I hele udstillingsperioden vil der været åbent kreativt værksted, hvor børn såvel som voksne kan lege og eksperimentere med opgaver inspireret af udstillingen.

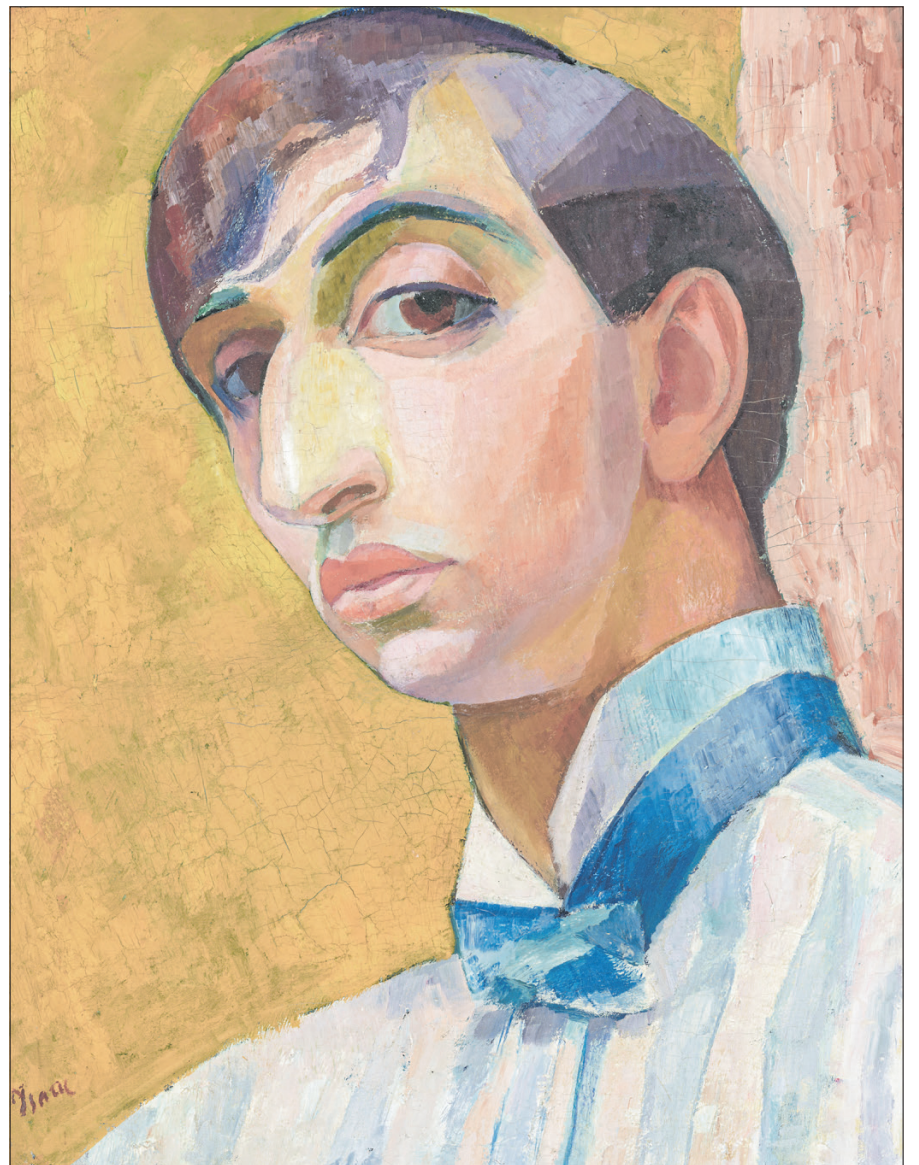
Udstillingen kan ses fra 3. marts til og med 6. august 2023. Åbningstider: tirsdag-søndag kl. 12-17, torsdag kl. 12-20, mandag lukket.

Udstillingen suppleres af arrangementer, der giver nye perspektiver på den aktuelle udstilling.

Programmet offentliggøres løbende på Gl. Holtegaards hjemmeside.

Udstillingen er støttet af 15. Juni Fonden, Spar Nord Fonden, Jørgen Kryger og Anne Ammitzbølls Fond, Dronning Margrethe og Prins Henriks Fond, Knud Højgaards Fond og Lizzie og Ejler Ruges Kunstfond.

peb



I begyndelsen af 1900'tallet foragede Isaac Grünewald den svenske og danske offentlighed med sit farvestærke, moderne maleri, sin flamboyante livsstil og sin stålfast tro på et nyt dekorativt og ekspresivt malerisk udtryk. Selvportræt (1912). Privateje.