

Helt igennem overbevisende Emily Gernild-udstilling

Søstersolidaritet, det hvide snit, flødekager og dukker. Emily Gernild kommer helt ind på livet af to excentriske søstre fra en svunden tid

KUNSTUDSTILLING
EMILY GERNILD - FAR HAR DUKKER MED GL. HOLTEGAARD
 Attemosevej 170, Holte.
 Til den 18. februar 2024



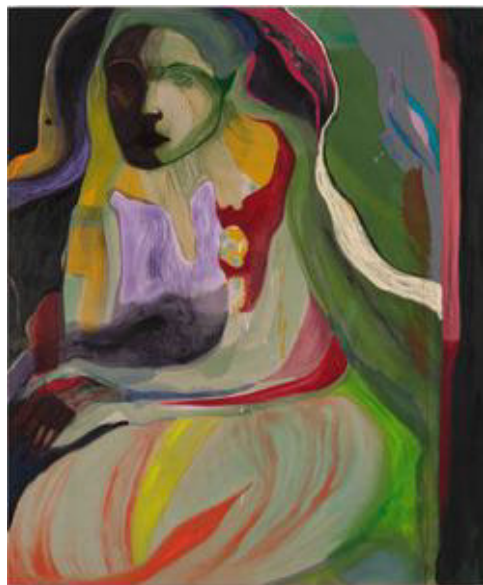
TOM JØRGENSEN, kultur@jp.dk

Det er med en klump i halsen, man forlader Gl. Holtegaard. Det, man lige har set, følt og mærket med hver en fiber i sin krop, er en udstilling, der går lige i hjertet.

Vi har lært Emily Gernild at kende som en kunstner, der maler stilleben af mad og blomster, så man helt fysisk fornemmer krydderierne og den delikate duft af roser og tulipaner.

Skyggetanterne i Vanløse

Her udvider hun repertoiret med menneskefigurer og binder det hele sammen under et fælles tema. Et tema, der trækker tråde tilbage til barndommen og erindringer om to særprægede tanter. Skyggetanter ville man



Et mesterligt og uafrystet billede af livsvilje og sårbarhed. Emily Gernild, når hun er allerbedst: "Inger", 2023, harelím, vandfarve, oliekríd, gesso og olie på hór. FOTO. ANDERS SUNE BERG

kalde dem i gamle dage, al den stund de forblev ugifte boende under samme tag hele livet. Tidstypisk er også et andet og meget mere foruroligende fænomen. Den ene tante var, hvad man dengang kaldte besværlig og obsternasig havende en tvangsneurotisk adfærd. Kuren var lobotomi populært kaldet

det hvide snit. En almindelig praksis bifaldet af læger, stat og i dette tilfælde søstrenes far. I mange, mange år levede de to søstre i deres lejlighed i Vanløse spisende flødekager og legende med de dukker, deres far gav dem. Emily Gernild husker endnu Inger, den "besværlige", som en gammel dame liggende syg i sin seng.

Personligt og unikt

På Gl. Holtegaard ser vi malerier af de lækre kager, gåsebryster, lagkager og hindbærsmåtter, malet med en så forførende sanselighed, at man næsten smager marcipanen og den tykke hvide kagecreme på sin tunge. Typisk for Emily Gernild driver hun farven op i vinrøde, flaskegrønne, citrongule og orange kulører på en baggrund af natsorte og kødfarvede toner, der tilfører et foruroligende element af uhygge til helheden. Penselstrøgene er brede og ekspressive som hos en Munch og Willumsen eller en nutidig maler som Marlene Dumas, men på en helt og aldeles personlig og unik måde.

Vi ser malerier af dukker givende de samme associationer af uskyld og spænding som kagebillederne, ligesom Emily Gernild har skildret en psykiatrisk kliniks operations- og opholdsrum i al deres institutionelle sterilitet.

Det hele kulminerer med portrættet af Inger. Et billede, der i hver en fiber demonstrerer maleriets unikke evne til med en subtil

EMILY GERNILD

Født i 1985 og bor og arbejder i København.

Hun er uddannet på Kunstskolen Spektrum 2009-10, på Det Fynske Kunstakademi 2010-16 og på Düsseldorf Kunstakademi.

Hun har udstillet på Rønnebæksholm i 2019 og har deltaget på en gruppeudstilling på Trapholt i 2021.

Udstillingen på Gl. Holtegaard er hendes første store separatudstilling på en kunsthall.

variation af farvetoner og levende, uendeligt fint registrerende penselstrøg at gengive et motiv, så det fanger, ikke den fotografiske lighed med motivet, mens dets væren og essens. Ingers krop er en malstrøm af varme og kolde farver, af livlighed og nervøs energi. Hendes ansigt er spaltet i to, en grøn halvdel signalende oprørstrang og livfuldhed, og en sort udtrykkende afmagt og apati. Et uafrystet maleri og et vidnesbyrd om Emily Gernilds store styrke som kunstner.

At det vises på et udstillingssted, som er truet af lukning, fordi kommunalbestyrelsen i Rudersdal fjerner det økonomiske tilskud med udgangen af 2024, er både bemærkelsesværdigt og uendeligt trist.



Julegaven til dit barnebarn

Mangler du ideer til, hvad du kunne give dit barnebarn i julegave, så kunne du måske overveje en håndsrækning til et højskoleophold på Rønshoved Højskole.

Rønshoved Højskole står for klassisk dannelse, hvor man ikke binder sig til én linje, men kan vælge mellem masser af fag og sammensætte sit eget skema. På den måde skaber man sin egen profil og kan koncentrere sig om det, man brænder mest for og samtidig udfordre sig på nye områder.

Det hele foregår i de smukkeste omgivelser lige ud til Flensborg Fjord med masser af plads til ro og fordybelse.

Men vigtigst af alt, indgår man i et unikt højskolefællesskab, der vil være en trofast følgesvend gennem hele livet.

Næste opstart:
08.01.2024 (3 - 6 måneder)
29.01.2024 (3 - 5 måneder)



Rønshoved Højskole
 Højskolen ved Flensborg Fjord



FORFØRELSENS PORTRÆT

Dronningen sætter scenen til Ehrengard

06.10.23-30.04.24



KAREN BLIXEN
 MUSEUM
 RUNGSTEDLUND